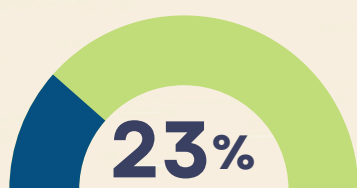


# Fiche synthèse des résultats de l'EQDEM<sup>1</sup> 2022

## RLS Charlevoix



1. L'Enquête québécoise sur le développement des enfants à la maternelle a pour objectif de dresser un portrait de l'état de développement des enfants de maternelle 5 ans et à suivre son évolution selon cinq domaines de développement (voir la 2e page).



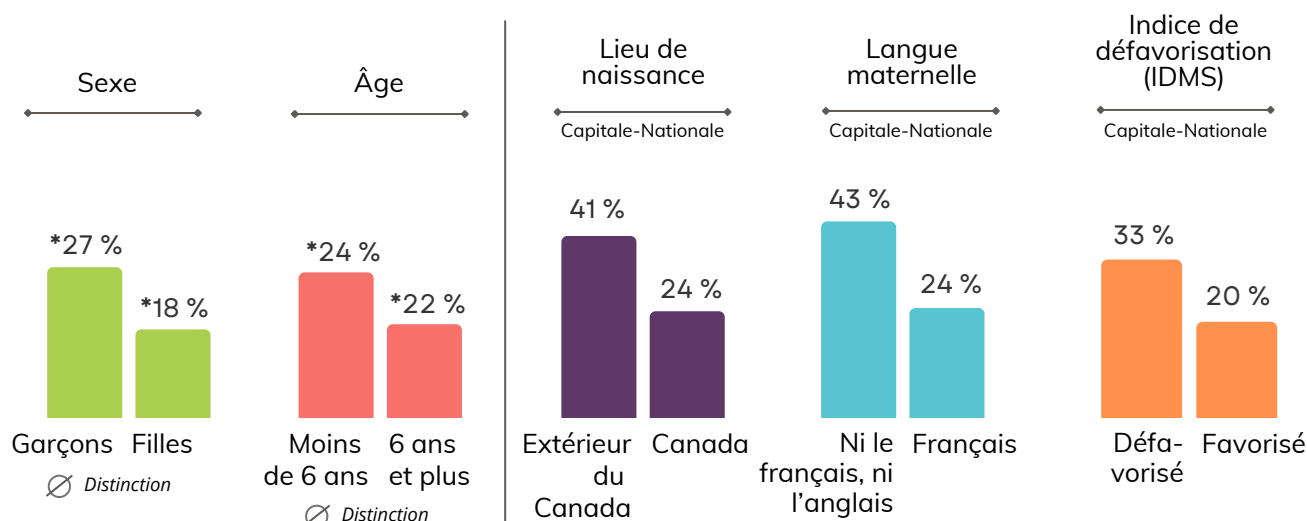
### Proportion d'enfants considérés vulnérables dans au moins un domaine

Ces enfants sont plus susceptibles que les autres enfants de leur âge de manifester des difficultés d'ordre scolaire, moteur, émotionnel ou social. Ils n'auront pas nécessairement des difficultés tout au long de leur parcours scolaire s'ils sont bien accompagnés.



Pour les acteurs en petite enfance désirant en savoir davantage sur la réduction des risques de vulnérabilité, il est possible de consulter le document "Favoriser le développement de l'enfant-Quelques principes importants".

### Enfants vulnérables dans au moins un domaine de développement selon certaines caractéristiques



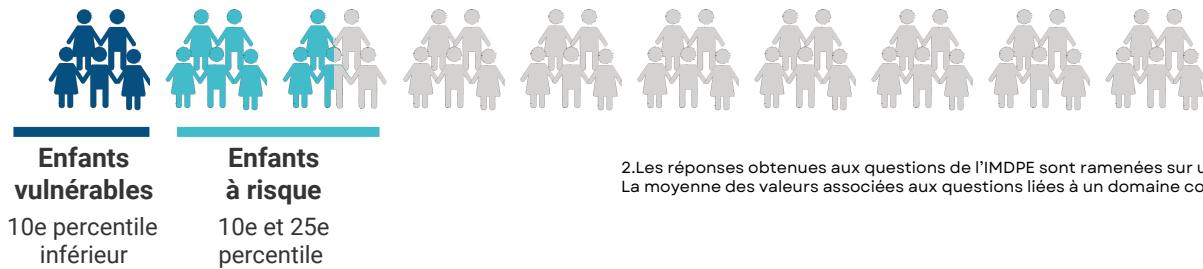
Peu importe leurs caractéristiques, les enfants de tous les groupes peuvent présenter certaines vulnérabilités selon l'EQDEM. Toutefois, une proportion plus élevée est remarquée chez les garçons, les plus jeunes de classe, les enfants nés à l'extérieur du Canada, ceux dont la langue maternelle est ni le français, ni l'anglais et les enfants qui vivent dans les milieux défavorisés matériellement et socialement (la tendance régionale s'applique lorsqu'il n'a pas de distinction pour un territoire précis).

\* Coefficient de variation supérieur à 15 % et inférieur ou égal à 25 %, la proportion doit donc être interprétée avec prudence.

# Comparaison 2022 avec les résultats précédents

RLS Charlevoix

Selon l'EQDEM, les enfants dits vulnérables ont obtenu un score<sup>2</sup> inférieur au 10e centile de la distribution des scores lors de la première édition de l'enquête en 2012. Par ailleurs, un enfant est considéré à risque d'être vulnérable lorsque son score se situe entre le 10e et le 25e centile.



2. Les réponses obtenues aux questions de l'IMDPE sont ramenées sur une échelle de 0 à 10. La moyenne des valeurs associées aux questions liées à un domaine constitue un score.

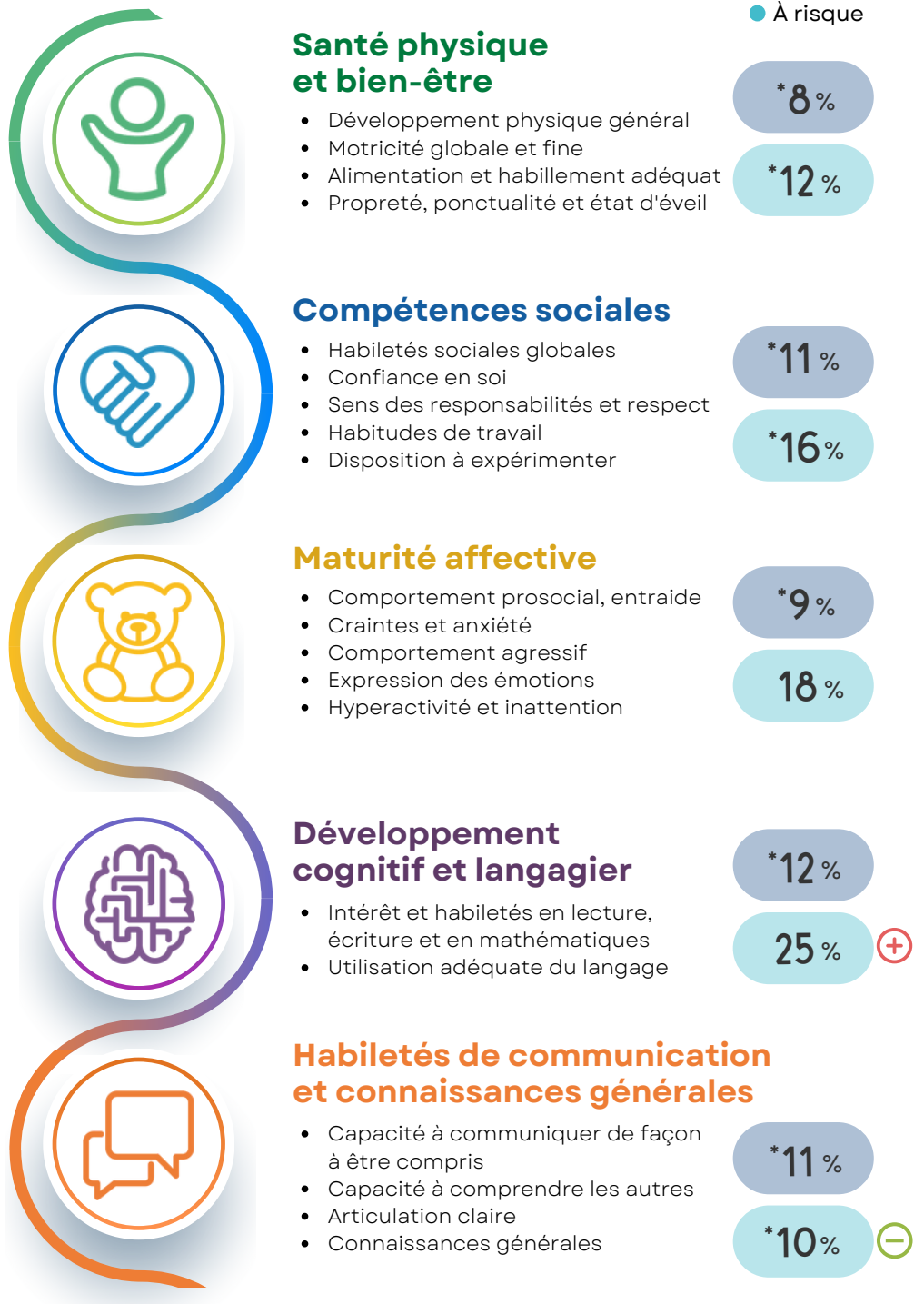
## Vulnérables dans au moins un domaine de développement



Pour le territoire de Charlevoix, la proportion d'enfants de la maternelle 5 ans vulnérables dans au moins un domaine de développement et dans chacun des 5 domaines de développement se compare à celle de la province. Les données de 2022 sont comparables à celles de 2012 et 2017.

Même s'il n'y a pas de différence statistique, la proportion d'enfants vulnérables est un peu élevée pour le secteur Est (27 %) par rapport au secteur Ouest (17 %).

## Vulnérables et à risque selon le domaine de développement



### Légende

- (-) Proportion inférieure à celle de la province
- (+) Proportion supérieure à celle de la province

Production : service Surveillance/vigie de l'équipe Planification, évaluation, surveillance/vigie, administration, en collaboration avec le service Périnatalité, petite enfance et jeunesse de l'équipe Promotion de la santé et prévention. Direction de santé publique - Centre intégré universitaire de santé et de services sociaux de la Capitale-Nationale

Source : Enquête québécoise sur le développement des enfants à la maternelle, 2022, Institut de la statistique du Québec.

Images des domaines de développement : © Gouvernement du Québec, Institut de la statistique du Québec, Enquête québécoise sur le développement des enfants à la maternelle 2022.