

Fraude amoureuse : Comprendre et intervenir auprès des victimes

*Conférence organisée par les coordonnatrices régionales spécialisées en
matière de lutte contre la maltraitance*

20 mars 2024

Fraude amoureuse

Comprendre et intervenir auprès des victimes

Lutte contre la maltraitance envers les personnes âgées

Sergent Sébastien Hébert

*Conseiller stratégique maltraitance majeure situation vulnérabilité
Division prévention & sécurité urbaine, SPVM*

Mercredi le 20 mars 2024

Pourquoi parler de la fraude amoureuse en ligne du point de vue policier

- Phénomène peu connu
- Fausses croyances
- Police de concertation
- Expériences et expertises policières
- Entreprendre le début d'un processus

Objectif de la présentation

Présenter et démystifier l'intervention policière lorsqu'une situation de fraude amoureuse est signalée aux autorités policières.

Fraudes amoureuses: un escroc aux multiples fausses identités a été condamné pour avoir floué des romantiques esseulés pour plus de 230 000\$

On laissait miroiter aux victimes une relation passionnelle, afin de leur soutirer leurs économies



PARTAGE



VALÉRIE GONTHIER

Vendredi, 15 mars 2024 00:00
HEURE A 33:48 Vendredi, 15 mars 2024 00:00

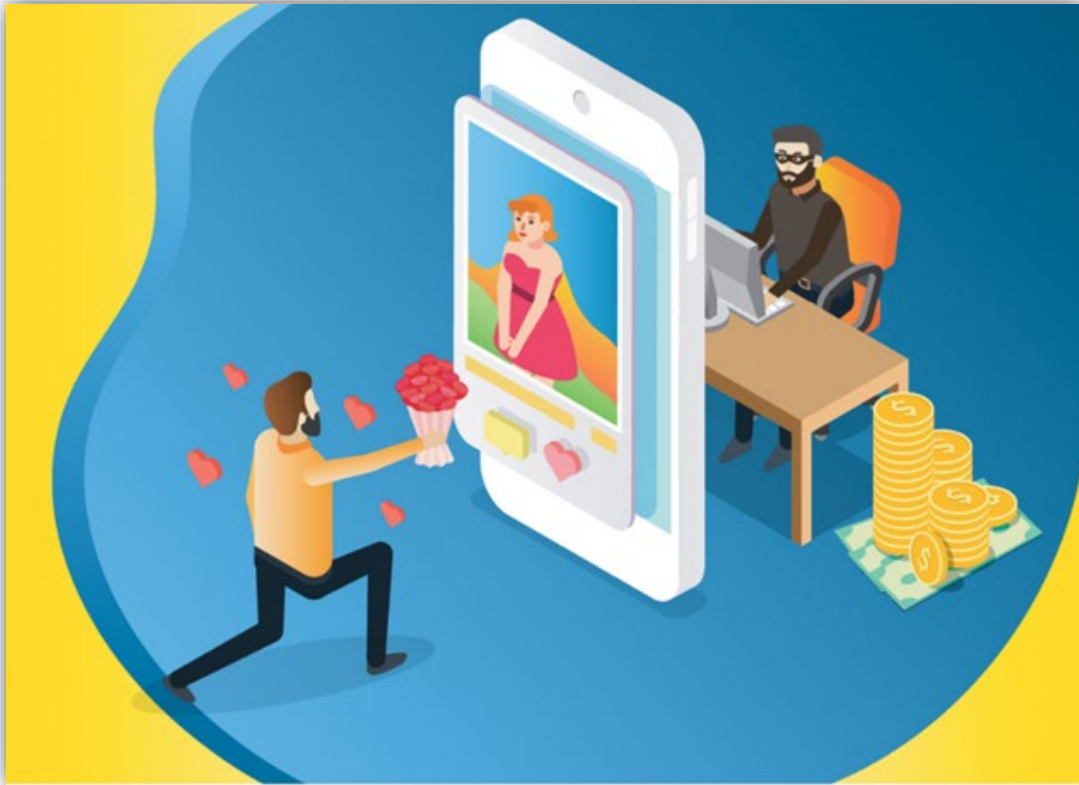
Une simple enquête de fraude amoureuse à Saint-Jean-sur-Richelieu a mené à l'arrestation d'un escroc aux multiples identités fabriquées. Il vient d'être condamné pour avoir floué pour plus de 230 000\$ des romantiques esseulés aux quatre coins de la province, ainsi qu'en Ontario, mais on craint que son stratagème ait pu générer des millions de dollars à un vaste réseau de fraude.

• À lire aussi: [Arnaque amoureuse: elle a tout perdu aux mains d'un jeune](#)

À 6:00 les nouvelles en direct sur les réseaux sociaux

JDM vendredi 15 mars 2024

Qu'est-ce que la fraude amoureuse, étude 2014?



Hatolong Boho et Nkouda Soggui (2014) définissent une arnaque comme étant

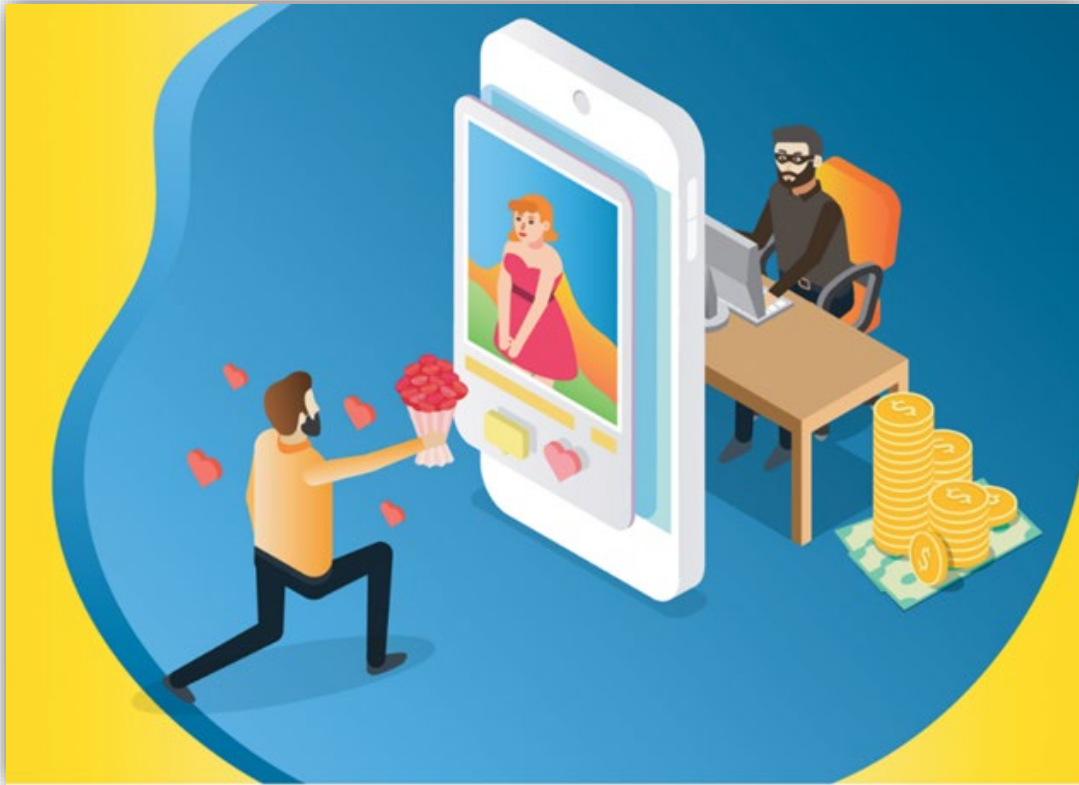
« un processus de mise en œuvre des procédés langagiers, discursifs et comportementaux visant à aliéner l'autre ou à tirer de lui un avantage matériel ou immatériel.

Le processus est essentiellement interactif et consiste, du point de vue langagier et discursif, à recourir à des mécanismes de persuasion.

Cette pratique, dont l'objectif est, bien entendu, de tromper l'autre pour l'escroquer par le biais d'Internet, se manifeste sous plusieurs formes. »

Stratégies argumentatives du genre cybepistolaire : rhétorique de l'arnaque et (en)jeux de faces
Argumentative Strategies of Cyber-Epistolary Genre: Rhetoric of Scam and Challenges Zacharie
Hatolong Boho et Romuald Valentin Nkouda Soggui

Qu'est-ce que la fraude amoureuse en 2024, définition utilisée par le SPVM?



« La fraude amoureuse est **une forme d'extorsion** d'argent et/ou de biens, dans le cadre **d'une fausse relation affective** et amoureuse virtuelle, **initiée par** une fraudeuse ou un fraudeur à partir d'un **faux profil** »

Pour la victime, il s'agit d'une réelle relation d'amour, d'un réel état amoureux

En quoi est constituée une fraude amoureuse en ligne?

Une relation amoureuse en ligne

- ✓ **initiée** par le fraudeur
- ✓ en **contactant ses victimes** potentielles par le biais des **réseaux** sociaux ou des sites de rencontres avec un faux profil.
- ✓ naît d'une **relation affective** virtuelle
- ✓ état amoureux réel

Besoin d'une crime (infraction Fraude Article 380 C.cr)

Quiconque, **par supercherie, mensonge ou autre moyen dolosif**, constituant ou non un faux semblant au sens de la présente loi, **frustre le public** ou toute personne, déterminé ou non, de quelque **bien, service, argent ou valeur** :

a) est coupable d'un **acte criminel et passible d'un emprisonnement maximal de quatorze ans**, si l'objet de l'infraction est un titre testamentaire ou si la **valeur de l'objet de l'infraction dépasse cinq mille dollars**;

b) est coupable :

(i) soit d'un acte criminel et passible d'un emprisonnement maximal de deux ans

(ii) soit d'une infraction punissable sur déclaration de culpabilité par procédure sommaire,

si la valeur de l'objet de l'infraction ne dépasse pas cinq mille dollars.

Fraude amoureuse au Code criminel

Besoin du contexte (détermination de la peine: circonstances aggravantes Article 380 (1) C.cr)

Sans que soit limitée la portée générale de l'article 718.2, lorsque le tribunal détermine la peine à infliger à l'égard d'une infraction **prévue aux articles 380, 382, 382.1 ou 400**, les faits ci-après constituent **des circonstances aggravantes** : par exemple:

- ❖ Ampleur, complexité, **durée**
- ❖ Infraction a entraîné des conséquences importantes pour les victimes **étant donné la situation personnelle de celles-ci**, notamment l'âge, leur état de santé et leur situation financière
- ❖ Indument tirer parti **d'une réputation d'intégrité** dont lui procure la collectivité
- ❖ **La valeur** de la fraude

En bref, une fraude amoureuse en ligne c'est:

1. Relation amoureuse virtuelle
2. Impliquant de la fraude art 380 C.cr
3. Contexte utilisant des stratégies pour convaincre 380 (1) C.cr



Stratagèmes habituellement utilisés

La rencontre, la lune de miel et la mise en confiance

- **Initie le contact** avec la victime par le biais des réseaux sociaux ou des sites de rencontres avec un faux profil
- **Affiche Prestance**: s'affiche comme ayant un bon statut social, une personne prestigieuse, charismatique ou encore en position d'autorité et montre de beaucoup d'assurance
- **Propose de continuer les échanges sur d'autres moyens de communication**, à l'extérieur du site de rencontre en utilisant un mode de communication privé ou différent (courriel, messagerie texte, Whatsapp, Google Hangouts, etc.)
- **N'est pas dans le même pays que la victime**; en voyage, demeure à l'étranger, mais voudra venir vous voir, dès que ce sera possible, mais jamais possible
- Trouve plusieurs bonnes raisons ou **excuses pour qu'il n'y ait pas de rencontre** par caméra ou en personne
- **Isole** ses victimes
- **Crée de la méfiance**: convaincre la victime que les autres vont être un obstacle à leur projet

Plan d'avenir à deux, promets dès que possible...

Mon amour, j'ai besoin d'argent!

La manipulation s'installe et les choix diminuent

- **Une fois la confiance établie**, évoquent des soucis d'ordre financier exceptionnels pour demander de l'argent : compte bloqué à l'institution financière, cellulaire ou ordinateur volé, maladie d'un proche, démêlé avec la justice, subit un accident, etc.
- Poursuivre la projection d'avenir commun
- Les sommes d'argent demandées sont minimales au départ, augmentent avec le temps.
- En cas de refus de fournir de l'argent,
 - Manipulation, culpabilité, menace de la quitter
 - souvent les menaces et l'intimidation sera utilisée pour contraindre la personne à payer

Devrions-nous signaler une fraude amoureuse en ligne aux autorités policières?

Selon la Charte des droits et libertés de la personne du Québec;

- ❖ Article 1 Tout être humain a droit à la **vie**, ainsi qu'à la **sûreté**, à l'**intégrité** et à la **liberté** de sa personne
- ❖ Article 2 Tout être humain dont la vie est **en péril a droit au secours**.

Loi visant à aider les personnes victimes d'infractions criminelles et à favoriser leur rétablissement

- ❖ Droits des personnes victimes d'une infraction criminelle

Pourquoi est-il si important de signaler?

Pour la victime, la famille et les proches

- Peu de dénonciation de la part de la victime 5% à 10%
- Désespoir de la famille et des proches
- Victime exposée à de graves conséquences (psychologiques, physiques, financières, sociales, familiales, professionnelles)
- Briser la stratégie d'isolement et de manipulation du suspect
- Initier un processus vers la prise de conscience

Selon le Centre antifraude du Canada

*La fraude sentimentale se trouve dans le peloton de tête des arnaques les plus fréquentes,
Cette fraude a coûté aux Canadiens plus de 50,3 millions de dollars en 2023.*

<https://cba.ca/avoiding-the-romance-scam?!=fr>

L'intervention policière est là pour...

L'intervention policière a comme objectifs de:

- ✓ **Protéger** l'intégrité de la victime et ses biens
- ✓ Contribuer à **mettre fin** à une situation comportant des infractions criminelles
- ✓ **Arrêter et poursuivre** en justice les auteurs
- ✓ **Assumer un leadership** en matière de concertation

L'intervention policière cherche aussi à:

- ✓ Prendre les moyens afin de **préserver le lien de confiance** et la **communication**
- ✓ **Conseiller** le demandeur, sur les stratégies, approches à adopter
- ✓ Favoriser **un processus de prise de conscience** de la victime
- ✓ Rassurer et expliquer à la victime les **étapes suivant une dénonciation**
- ✓ Renforcer le **filet de sécurité** de la victime
- ✓ Prévenir la **double victimisation** avec les mêmes suspects

Pourquoi est-il si important de signaler/dénoncer une fraude amoureuse en ligne?

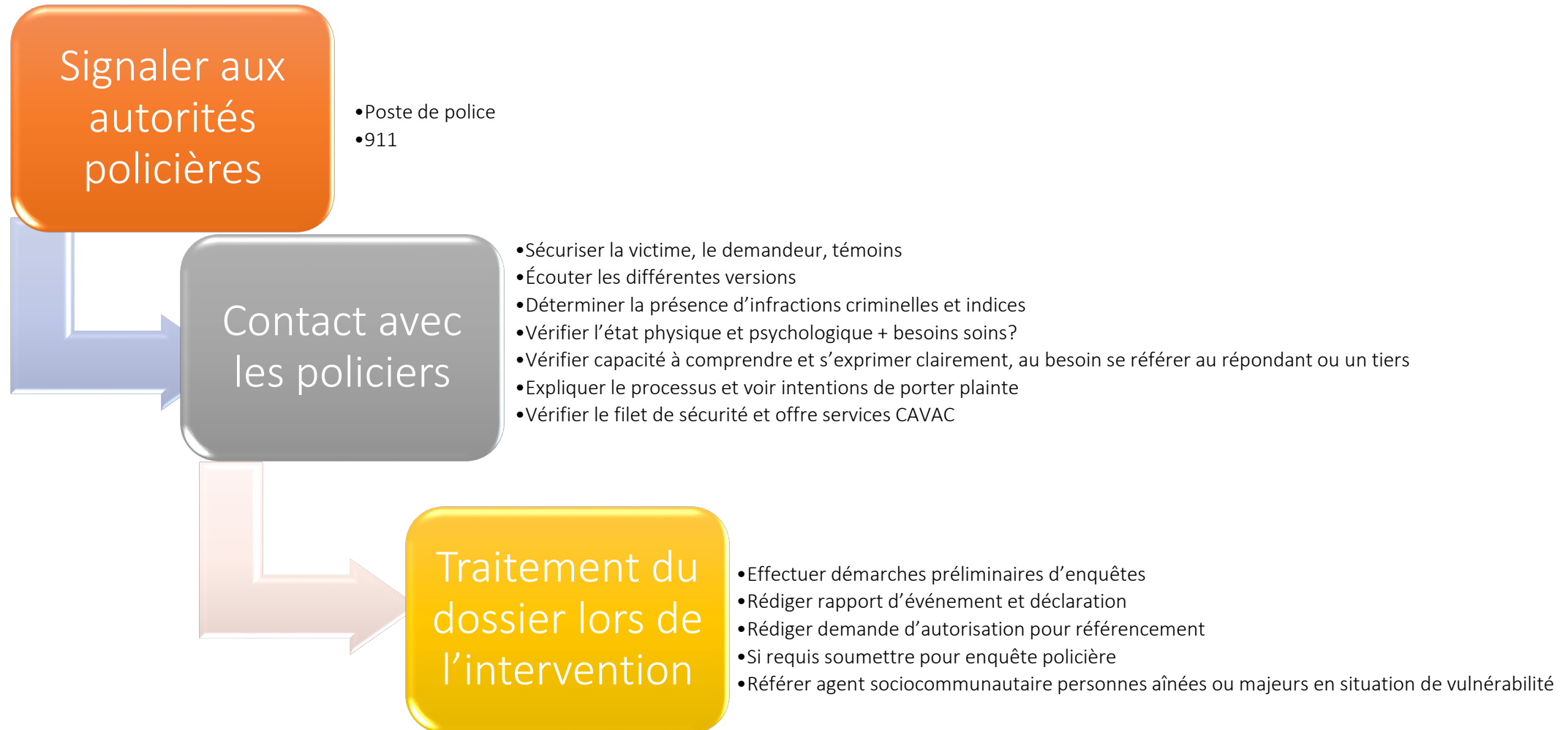
Du point de vue policier

- Rédiger un rapport d'événement, qu'il y ait une plainte ou pas de la victime
- Déterminer la présence d'infractions criminelles et débiter une enquête initiale (images inversées, réseaux sociaux...)
- Renseigner, colliger de l'information pour les différents partenaires tels que la Sûreté du Québec, le Centre Antifraude du Canada (GRC)
- Possibilité collaboration provinciale, internationale au niveau de l'enquête, même si pas de plaignant

Dénoncer un crime à la police enclenche le processus judiciaire criminel : enquête policière, dépôt d'accusations s'il y a suffisamment de preuves contre la personne suspecte, procès criminel, verdict, peine (sentence), etc.

Signaler une situation – Dénoncer dans le but d'un processus judiciaire

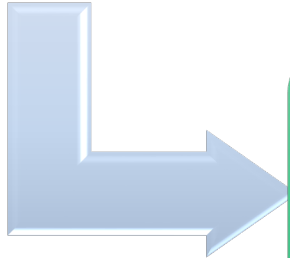
Intervention policière suite à un signalement



Démarches d'enquête policière (enquêteur)

Prise de connaissance du dossier

- Prends connaissance de l'ensemble de la documentation
- Détermine la nature des infractions en présence
- Considère la volonté de la victime à **déposer une plainte** ou pas
- Fermeture du dossier d'enquête s'il n'y a pas de plainte, ou d'éléments de preuve



Plainte & Enquête

- Contacte la personne victime, les témoins
- Collecte les indices et preuves (perquisition, enq. cyber ou techno)
- Tente d'identifier et de localiser le suspect pour l'arrestation
- Collaboration policière, régional, provincial et internationale
- Arrestation + libération



Prise en charge et assistance à la victime

- S'assure que la victime reçoive le soutien et l'aide psychosociale
- Accompagnement à la cours
- Propose groupe de soutien

Démarches du procureur de la couronne



À considérer lors de l'intervention auprès de la victime

- ✓ Viser le processus ou le résultat?
- ✓ Confronter la victime risque de créer le fossé, briser les liens et la rendre encore plus vulnérable, elle voudra s'isoler
- ✓ Soyez empathique, **elle vit de réelles émotions**, une réelle relation, même virtuellement
- ✓ Maintenir un contact et un lien de confiance avec la personne
- ✓ Le fraudeur répond à ses besoins de briser l'isolement, d'être aimée, d'être utile, de rêver, d'être valorisée et autodéterminée
- ✓ Elle va se battre pour défendre, protéger sa relation, ses dépenses ou leurs projets communs
- ✓ Sensibilisez la victime au phénomène fraude amoureuse
- ✓ Susciter un questionnement, éveillez des doutes chez la victime, pas une affirmation directe!
- ✓ Inviter les proches à **dénoncer aux forces policières** la situation afin d'obtenir de l'aide ou une intervention policière, si vous le jugez opportun
- ✓ Explorer comment améliorer ses facteurs de protection plutôt que de tenter de la convaincre qu'il s'agit d'une fraude
- ✓ Les menaces du fraudeur ou la découverte de la situation réelle peuvent représenter un **risque pour l'intégrité physique et psychologique de la personne bernée**

Merci de votre
attention



Fraude amoureuse: comprendre et intervenir auprès des victimes

Charles Viau-Quesnel, UQTR

2024-03-20 – 11h30

Équipe de recherche

Julie Carpentier

Audrey Potz

Sandrine Lavertu

Claudia Marchand

Frédérique Campbell

Mélissa Thibodeau

Plan de la présentation

- Synthèse du projet de recherche
- Exemple de cas
- Principaux résultats
 - Bonnes pratiques
 - Mythes et croyances
- Questions et échanges

Synthèse du projet de recherche

- Projet ayant pour objectif de **décrire les expériences**, les **besoins** et les **défis** des personnes victimes de fraude amoureuse en ligne (FAL) et croiser ces perspectives avec celles d'intervenants psychosociaux ayant de l'expérience avec les personnes victimes de FAL.
- Contexte
- Participants
- Outils de recherche



Contexte du projet

- La fraude amoureuse en ligne est un crime **difficile à étudier...**
 - Difficile à **quantifier**
 - Une forme de fraude *relativement* récente
 - Victimes **difficiles à trouver** et à **solliciter pour la recherche**

Participants et outils de recherche

- 17 victimes québécoises (12 femmes, 5 hommes) et 12 intervenant.e.s
- Victimes: entrevues individuelles détaillées: avant, pendant et après la fraude, création d'une ligne du temps, questionnaires (sociodémographique, personnalité, impulsivité, ressources sociales).
- Intervenant.e.s: entrevues individuelles ou de groupe, synthèse des bonnes pratiques et des besoins de victimes

NOUS RECRUTONS DES PARTICIPANTS

PROJET DE RECHERCHE SUR LES FRAUDES AMOUREUSES EN LIGNE



Sur Internet, vous est-il déjà arrivé de développer une relation amoureuse ou intime avec une personne que vous n'avez jamais rencontrée en personne? Cette personne a-t-elle obtenu de vous de l'argent, des cadeaux, des services ou vos coordonnées bancaires ?

Si oui, nous souhaitons entendre votre histoire!



Votre participation implique...

Aucun déplacement
Dédommagement offert de 50\$
Rencontres confidentielles

Votre participation nous permettra de...

Mieux connaître les expériences et les besoins en matière d'accompagnement et de soutien des personnes ayant vécues ce type de fraude afin de développer une formation pour les intervenants qui les accompagnent.

Visitez notre site internet

www.uqtr.ca/projetfal



Pour nous joindre :

Tél : 819 376-5011, poste 4282

Sans frais : 1 800 365-0922, poste 4282

Cellulaire : 819 699-7761

Courriel: projet.fal@uqtr.ca

UQTR



Université du Québec
à Trois-Rivières

Projet codirigé par les professeurs

Julie Carpentier et Charles Viau-Quesnel

Certificat éthique : CER-20-270-07.07

Projet financé par le Ministère
de la Justice du Québec

Histoire de cas

- Mme Monique Gagnon, 58 ans, est **sensible et ouverte aux expériences nouvelles**. Elle se décrit comme une femme consciencieuse: **fiable, réfléchie et organisée**.
- Elle se remet du **divorce de son conjoint**, après un mariage de 29 ans ayant mené à la naissance de trois enfants qui sont maintenant d'âge adulte. Le divorce a été entamé il y a 18 mois, à la suite d'une longue période d'insatisfaction conjugale pendant laquelle Mme Gagnon vivait une importante **solitude**. Elle explique qu'elle savait depuis longtemps que son couple était dysfonctionnel, mais qu'elle a attendu le départ des enfants de la maison pour commencer les démarches de séparation.
- La solitude éprouvée par Mme Gagnon s'est trouvée décuplée durant la période de la **COVID**, alors que ses principales activités sociales, notamment un club de natation et des cours de danse, ont été suspendues et qu'elle se retrouvait seule dans son domicile.

Histoire de cas

- Les relations avec ses enfants sont bonnes, mais Monique indique ne pas beaucoup parler de ses problèmes, car ses enfants « ont leur vie à faire » et **elle ne veut pas les déranger**. Monique a **quelques amies proches**, dont une voisine qu'elle voit régulièrement. **Elle socialise avec plusieurs connaissances** avec lesquelles elle garde le contact en ligne, sur Facebook.
- Mme Gagnon est incitée par des amies à essayer un site de rencontre et finit par créer un profil dans la plateforme de rencontres de Facebook. Elle entretient quelques correspondances infructueuses avec des partenaires potentiels, sans succès. Elle rencontre finalement Richard, un homme qui **lui écrit un message directement** en la complimentant et, plus important aux yeux de Monique, **en indiquant plusieurs exemples d'intérêts communs**. **Richard a bien lu son profil et s'intéresse à elle**.

Histoire de cas

- Monique consulte le profil de Richard et est immédiatement **frappée par son apparence**. Elle se méfie même sur le coup, mais constate que le profil contient plusieurs photos dans des contextes différents, toujours plutôt flatteuses. Souriant, il apparaît en ligne comme un homme actif.

Source de la photo: Tom Ernsting. Voir p. ex.:

<https://www.freep.com/story/money/personal-finance/susan-tompor/2020/11/11/south-haven-model-shows-different-side-romance-scams/6123440002/>



Histoire de cas

- Monique et Richard échangent des **messages quotidiennement**. Monique **lui raconte sa situation**, incluant sa séparation relativement récente. **Elle lui parle de sa famille, de ses loisirs et de ses rêves**. Richard est d'une excellente écoute et se montre intéressé par sa vie.
- Pour sa part, Richard explique être célibataire depuis quelques années. Il aimerait entre en relation et se sent seul, mais il n'arrive pas à trouver quelqu'un, notamment car **il travaille souvent à l'étranger**. Comme il est un des « vieux routiers » de sa compagnie, il est souvent envoyé pour régler des dossiers complexes à l'étranger, souvent pour plusieurs semaines ou mois. C'est un emploi excitant, mais il planifie prendre sa retraite d'ici quelques années et aimerais finir ses jours avec quelqu'un.

Histoire de cas

- Aux yeux de Monique, Richard est un homme presque parfait. Il est très attentionné et semble réellement intéressé à son bonheur. Il lui écrit souvent pour lui demander comment a été un rendez-vous ou encore pour prendre des nouvelles. **Il se souvient de ses goûts et même du nom de ses enfants.** Monique se sent en confiance et tombe rapidement amoureuse. Ses proches remarquent son excellente humeur et Monique finit par se décider à annoncer sa nouvelle flamme à ses amies proches, mais décide d'attendre avant d'en parler à ses enfants.
- Sa meilleure amie ne réagit pas très bien à l'annonce de la relation. Elle est incrédule et dit notamment: «tu n'es plus une ado, ne sois pas naïve, il est bien trop beau ton Roméo! » **Monique ne sent pas que son amie partage son moment de bonheur.** Elle croit au contraire que son amie est peut-être un peu jalouse et qu'elle ne la comprend pas. **Elle hésite à lui en reparler...**

Histoire de cas

- Après quelques semaines de contacts réguliers, Monique demande à Richard **s'ils peuvent se voir et parler de vive voix**. Richard accepte initialement, mais explique que ce sera compliqué, car il est à l'étranger pour le travail et que tous ses appareils (téléphone et ordinateur) sont fournis par son employeur. Il ne peut pas faire d'appels interurbains personnels et son portable n'est pas muni de webcam. Il ira en acheter une dès sa prochaine journée de congé, promet-il.
- Monique est déçue, mais Richard demeure aussi présent et commence à lui parler de plans pour son prochain retour au pays, dans quelques semaines si tout se passe bien dans l'implantation du projet sur lequel il travaille. **Ils ont tous deux très hâte d'enfin de rencontrer « pour vrai ».**

Histoire de cas

- Alors qu'ils parlent de leurs plans, Richard confie à Monique que sa **situation financière s'est grandement améliorée depuis quelque temps**. Monique est contente: Richard indique avoir les moyens de voyager avec elle et lui demande même quelles sont ses destinations de rêve.
- Quelques jours plus tard, Richard parle de travail et Monique lui demande s'il a eu une promotion ou un bonus qui explique sa bonne fortune. Richard est initialement évasif, puis lui dit: « **garde ça pour toi**, mais j'ai fait une passe dans un investissement. Si ça sort, ça ne marchera plus, mais c'est quelque chose de gros. C'est un client qui m'a montré ça, c'est une sorte de cryptomonnaie. » Monique n'y connaît rien et dit ouvertement qu'elle est inquiète avec ce genre d'investissement.

Histoire de cas

- Richard finit par convaincre Monique de tenter l'expérience. Il la convainc en lui faisant miroiter des gains importants, mais surtout qu'ainsi « tu auras les moyens de voyager toi aussi, **on pourra y aller ensemble**, tu n'auras pas à t'inquiéter d'être un frein pour nos plans ». Elle convient de lui transférer 5000\$ pour essayer. Richard lui enverra quelques heures plus tard une **capture d'écran d'un compte** sur une plateforme de « crypto-FOREX ». En moins d'une journée, elle a déjà fait plus de 50\$ en intérêt.
- Richard ne reparle pas de placements à Monique pendant un moment. Ils continuent leurs échanges réguliers et le malaise initial de Monique pour l'argent diminue. Après une semaine, Richard renvoie un état de compte à Monique. Elle a fait près de 10% d'intérêt en une semaine. Il l'incite à placer d'avantage, tout en réitérant qu'elle devrait **garder le placement privé pour le moment**, question d'éviter que ça ne devienne trop populaire. Monique retire 15 000\$ de son CÉLI dans son compte personnel et fait le transfert. **Elle reçoit un appel de courtoisie de son institution financière**, mais Monique explique que c'est pour rembourser un ami pour un achat de voyage.

Histoire de cas

- Au cours des prochaines semaines, Monique va finir par transférer **45 000\$** à Richard. Les derniers 1500\$ sont empruntés à une amie, sous prétexte que Monique doit effectuer des réparations d'urgence sur son véhicule et qu'elle n'a pas les liquidités en main.
- Dans les jours suivants, Monique **refusera deux autres demandes de Richard et lui explique ne plus avoir les moyens de placer d'avantage**. Elle se sent coupable d'avoir emprunté à son amie et demande à Richard de faire un retrait de son compte et de lui renvoyer 1500\$. Ceci ne devrait pas causer de problème: son dernier état de compte montre une valeur totale de plus de 100 000\$. Richard lui dit qu'il n'a encore jamais fait de retrait dans son compte, mais qu'il va valider la procédure. **Monique restera sans nouvelles pendant trois jours, bien qu'elle lui écrive à une dizaine de reprises.**

Histoire de cas

- Parallèlement, l'amie de Monique a parlé de l'emprunt à deux autres connaissances et elles conviennent qu'il y a anguille sous roche. Elles contactent la fille aînée de Monique pour qu'elle vérifie ce qui se passe, comme Monique n'a jamais eu de problèmes financiers par le passé.
- **Les enfants de Monique débarquent chez elle le lendemain et exigent des explications.** Monique est initialement **choquée** par leur intrusion et nie. Elle finit par admettre la situation, mais **minimise la perte financière**. Ses enfants sont immédiatement convaincus que c'est une fraude.
- Monique est ébranlée, **mais n'est pas certaine**. Peut-être qu'il y a une explication? **Le ton monte** et Monique accepte d'écrire un ultime message à Richard avec ses enfants.

Histoire de cas

- Le cœur brisé, Monique attend des nouvelles de Richard. Celui-ci finit par lui répondre quelques heures plus tard. Il dit avoir tout perdu, que la plateforme a été fermée. Monique est dévastée par cette nouvelle, mais se dit qu'au moins, Richard est là. Il est toutefois évasif sur les détails. Monique sait que ses enfants vont vouloir en savoir plus. Elle questionne Richard, qui explique avoir été hors de contact car il était en panique et, surtout, honteux d'avoir entraîné Monique dans cet investissement. Il jure ne plus avoir d'argent, ayant lui-même perdu ses économies, mais **promet qu'il essaiera de la rembourser.**

Histoire de cas

- Les enfants de Monique sont sidérés. Monique croit que Richard est aussi une victime. Ils la **confrontent**: « on a été voir en ligne, sa plateforme n'existe pas, la cryptomonnaie qu'il te vendait, c'est du vent. » Monique est prise de doute, mais ne veut pas accepter que la source de son bonheur dans les dernières semaines était un mensonge. **Elle s'accroche**. Elle écrit plusieurs messages à Richard, **alternant entre des messages d'amour et des questions sur son travail et des demandes de le voir « pour vrai »**, comme il n'a finalement jamais acheté de webcam.
- Devant la résistance de leur mère et l'accumulation des preuves, les enfants sont paniqués. Leur anxiété atteint son comble quand ils découvrent le montant réel de la fraude. **Furieux**, ils exigent que Monique appelle la police, exigent d'avoir accès à son compte bancaire pour vérifier les transactions et lui **confisquent son ordinateur**, pour « garder les preuves ». Malheureusement pour eux, la majorité des conversations entre Monique et Richard ont eu lieu **sur une plateforme sans historique de conversation**. Ils lui rendent son ordinateur après quelques jours...

Histoire de cas

- Monique prendra un moment pour se faire à l'idée que « son » Richard n'existe pas. Le moment clé sera le refus de Richard de l'appeler. **Elle coupe les liens et cesse de lui écrire.** Elle réalise alors la gravité de sa situation: elle a vidé sa principale épargne alors qu'elle vit seule et qu'elle envisage la retraite. Ses plans sont chamboulés.
- Elle accepte de faire un signalement à la police. L'agent est sympathique, mais **elle comprend rapidement qu'il n'y a pas d'espoir de voir des accusations être déposées, ni de récupérer son argent.** Monique a l'impression que le policier n'a pas plus d'idées qu'elle et qu'il la laisse un peu tomber. Elle est même un peu froissée quand il quitte en lui disant « vous savez Madame, peut-être que vous devriez demander à vos filles avant de faire des dépenses... il y a beaucoup de fraude ces temps-ci. » **Elle se sent infantilisée et humiliée.**
- Plus important que l'argent à ses yeux, elle est envahie par la **culpabilité et la honte.** Elle se trouve stupide, naïve et jure qu'elle ne fera plus jamais confiance à un homme, en ligne ou non. **Elle s'isole** de ses proches et redoute que son ami lui dise « **je te l'avais dit qu'il était trop beau, ton Roméo...** » Monique montre plusieurs signes de **dépression et consultera avec des idées suicidaires.**

Histoire de cas

- Quelques mois après la fin de la fraude, Monique est recontactée par Richard, qui lui dit avoir beaucoup pensé à elle, qu'elle lui manque et qu'il souhaite réparer les choses entre eux. Il laisse même entendre avoir un plan pour essayer de **récupérer « leurs » économies**.
- Monique est initialement furieuse, mais est déchirée. Elle aussi, elle a pensé souvent à Richard. **Elle est plus seule que jamais**, se sent sans valeur et voudrait tant ravoir quelqu'un qui l'aime vraiment pour qui elle est. Dans ce qu'elle appelle « **un moment de faiblesse** », elle réécrit à Richard et lui dit qu'elle a tant de peine. Il lui répond presque immédiatement...

Principaux résultats

- Modus operandi
 - Le fraudeur est **très disponible** et bâtit rapidement une **relation de confiance** avec la victime. Il connaît ses goûts, ses relations sociales, ses angoisses, ses finances, ses intérêts romantiques et sexuels. Ceci permet de:
 - Démontrer de l'intérêt et **renforcer la relation**
 - **Optimiser les demandes d'aide financière**
 - Encourager l'**isolement** de la victime ou le **secret** de la relation
 - Appliquer de la **pression** sur la victime si celle-ci refuse les demandes du fraudeur
 - Culpabilité, menaces, extorsion et/ou sextorsion

Principaux résultats

- Modus operandi
 - Les fraudeurs utilisent des **tactiques pour augmenter la crédibilité de la fraude** (p. ex. usage de faux documents, implication de tiers, divulgation d'information financière ou accès à des comptes bancaires, obtention de signatures, etc.) Les excuses des fraudeurs sont souvent planifiées (p. ex. motifs pour retarder le contact en personne).
 - **Revictimisation**: même après la dénonciation ou la prise de conscience de la victime, la relation peut être réétablie ou une fraude secondaire peut être tentée.

Principaux résultats

- Les **conséquences émotionnelles et interpersonnelles** sont souvent majeures et peuvent aller jusqu'au suicide. On identifie souvent:
 - Émotions négatives et faible estime personnelle: honte, culpabilité, sentiment de trahison, colère
 - Isolement social, conflits, fuite, repli sur soi et méfiance
- La **perte financière** peut être importante et est souvent mise de l'avant pour justifier l'importance de contrer la FAL. Ceci peut inclure par exemple de retarder la retraite ou d'effectuer un retour sur le marché du travail.
 - Toutefois, certaines victimes rapportent que la perte financière **n'est pas le principal impact de la fraude pour elles.**

Principaux résultats

- Les **conflits familiaux** sont fréquents et peuvent inclure des réactions négatives qui influencent fortement les impacts sur la victime. Ces réactions peuvent s'apparenter à la maltraitance.
 - Sentiment d'urgence, confrontation, désir « d'avoir raison »
 - Colère, frustration, sentiment d'impuissance
 - Infantilisation, dénigrement
 - « Je te l'avais dit... »: culpabilité et honte
- Notez que ces réactions et attitudes peuvent aussi influencer le travail des intervenants...

Principaux résultats

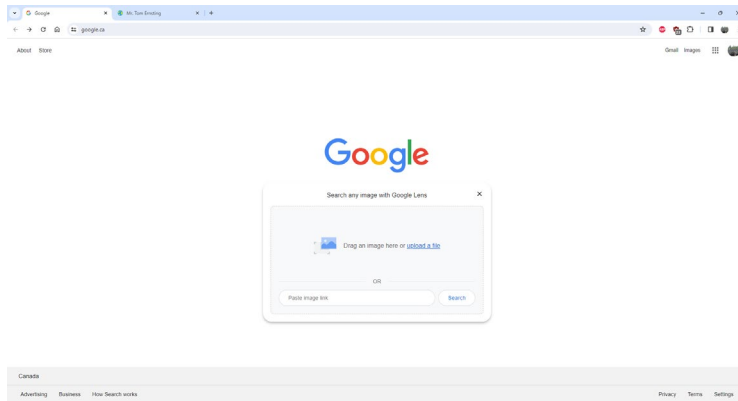
- **Obstacles à la dénonciation**

- Moins de la moitié des participants dans notre étude (7 / 17) avaient signalé la fraude à la police. Certaines victimes n'avaient jamais dévoilé la fraude, même à leurs proches
- Honte et **peur du jugement d'autrui**
- **Méconnaissance des services** et manque d'accessibilité
- **Absence de recours judiciaires**, perception que les démarches ne servent à rien ou que les victimes dérangent les policiers
- Perception d'être **responsabilisés de leur victimisation**

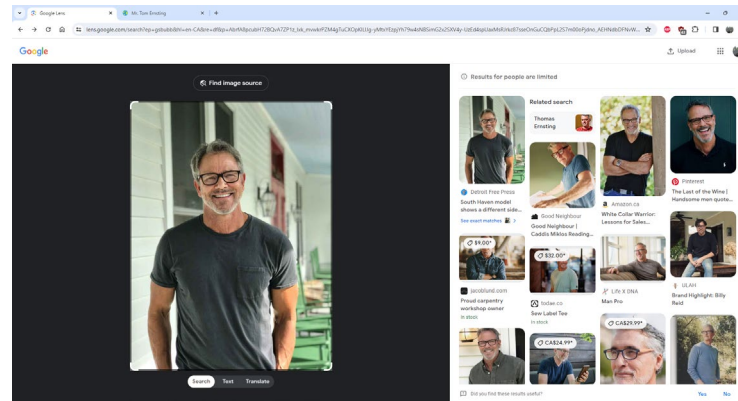
Selon les intervenants?

- Intervenir tôt: sensibiliser, prévenir, dépister, accompagner la prise de conscience
 - Importance de **briser les tabous**
 - Quelle est la place des institutions financières?
- Outiller les victimes
 - **Outils numériques**: p. ex. recherche par image
 - **Semer le doute**: questionner **sans confronter**
 - **Accompagner l'ambivalence ou le déni**: c'est normal, ça fait partie du processus et c'est proportionnel à la durée de la fraude (deuil de la relation, atteinte à l'estime personnelle)
 - **Maintenir et/ou réactiver le réseau social**
 - **Ménager les attentes**
- Identifier le risque de **revictimisation**

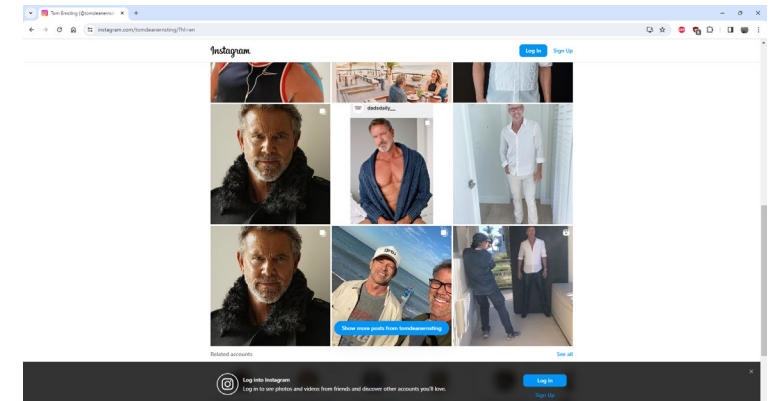
Recherche par image Google Lens



Copier l'image ou le lien



Identification: Tom Ernsting



Mythes et croyances

- Les victimes sont **naïves ou moins intelligentes**.
 - Études sur le hameçonnage.
 - Niveau d'étude des victimes, antécédents professionnels.
 - Les scénarios des fraudeurs visent à augmenter la crédibilité par l'inclusion de documents officiels, de preuves informatiques ou l'implication de tiers.
- Les victimes sont **incompétentes en matière informatique**.
 - La fraude est en ligne...
 - Utilisation d'outils en ligne dans la fraude (p. ex. WhatsApp, transferts bancaires...)

Mythes et croyances

- Les victimes sont **l'artisan de leur malheur**.
 - Attention de ne pas blâmer la victime: nuit à la dénonciation, à l'empathie et au travail de référence.
- Les victimes sont **dépendantes émotionnellement**.
 - Pas dans notre échantillon!
 - Traits de personnalité selon le « *Big 5* »:
 - Consciencieux
 - Ouverts aux expériences
- Les victimes sont **impulsives et manquent d'auto-contrôle**.
 - Consciencieuses...
 - Résultats dans la moyenne pour toutes les sous échelles des tests d'impulsivité

Synthèse

- La FAL est un crime qui peut être sophistiqué et dont l'incidence est en **augmentation**, tant en milieu urbain que rural.
- Les victimes sont probablement beaucoup **plus nombreuses** que les statistiques officielles le laissent entendre.
 - Travail de dépistage, de facilitation du signalement et d'accompagnement
- Peu de potentiel pour la judiciarisation dans bien des cas, **mais le travail psychosocial et policier ne s'arrête pas là**.
 - Les intervenant sensibilisés et bien outillés sont: **plus empathiques, moins frustrés, se sentent plus compétents** et sont plus à même de **répondre aux besoins des victimes**.

Et la suite?

- **Place des proches** dans la fraude amoureuse en ligne
 - Pendant la fraude?
 - Au moment de la prise de conscience de la fraude?
 - Dans « l'après fraude »?
 - Signalement aux autorités
 - Démarches auprès des institutions financières, CAVAC, centre anti-fraude
 - Pas que du positif: conflits, culpabilisation, infantilisation et maltraitance?
- **Portrait des victimes et trajectoire des interventions policières:** collaboration avec le SPVM
 - Cas particuliers? P. ex. sextorsion



Questions et échanges